

# 邵阳学院 本科教学质量报告

(2016-2017 学年)



二〇一七年十二月

# 目 录

一、本科教育基本情况	1
(一) 人才培养目标	1
(二) 学科专业设置情况	1
(三) 在校生规模	3
(四) 本科生生源质量	4
二、师资与教学条件	5
(一) 师资队伍	5
(二) 本科主讲教师情况	7
(三) 教学经费投入情况	8
(四) 教学设施应用情况	9
1. 教学用房	9
2. 教学科研仪器设备与教学实验室	9
3. 图书馆及图书资源	10
4. 信息资源	10
三、教学建设与改革	10
(一) 专业建设	10
(二) 课程建设	10
(三) 教材建设	11
(四) 实践教学	11
1. 实验教学	11
2. 毕业设计(论文)	11
3. 实习与教学实践基地	11
(五) 创新创业教育	12
(六) 教学改革	12
四、教学质量保障体系	12
(一) 校领导情况	12
(二) 教学管理与服务	13
(三) 学生指导与服务	13
1. 学生指导与服务队伍	13
2. 学生指导与服务主要举措	13

3. 学生指导与服务主要内容及成效·····	14
(四) 教学质量保障体系建设·····	15
1. 教学质量保障体系模式·····	15
2. 教学质量保障体系建设举措·····	15
(五) 教学质量监控·····	16
1. 教学质量监控队伍·····	16
2. 教学质量监控内容与方式·····	16
3. 教学质量监控实施情况·····	16
4. 教学质量监控信息公开与利用·····	17
<b>五、学生学习效果·····</b>	<b>17</b>
(一) 毕业情况·····	17
(二) 就业情况·····	17
(三) 转专业与辅修情况·····	17
(四) 体质健康水平·····	17
(五) 社会实践活动·····	18
(六) 学生学习成效·····	18
(七) 学生学习满意度·····	18
1. 在校学生学习满意度·····	18
2. 毕业生学习满意度·····	18
(八) 社会用人单位对毕业生评价·····	19
<b>六、特色发展·····</b>	<b>20</b>
(一)“六共同”产学研合作育人模式成效明显·····	20
(二)实施“和园工程”,构建高校思想育人生态系统·····	21
<b>七、存在问题及改进计划·····</b>	<b>22</b>

邵阳学院创建于1958年，是经教育部批准的具有硕士专业学位研究生招生资格的省属多科性本科院校。2016年9月，邵阳医学高等专科学校正式并入邵阳学院，医学类专业办学历史可追溯到1906年的湖南邵阳私立普爱高级护士职业学校。有食品工程、机械工程2个“服务国家特殊需求硕士专业学位人才培养项目”，是“全国毕业生就业典型经验高校”、教育部和卫生部第一批卓越医生教育培养试点项目单位。

## 一、本科教育基本情况

### （一）人才培养目标

学校发展定位：特色鲜明的应用技术型大学。

办学类型定位：应用型、地方性普通本科院校。

办学层次定位：以普通全日制本科教育为主体，积极发展研究生教育，逐步减少专科教育。

服务面向定位：立足邵阳，面向湖南，辐射全国。

培养目标定位：培养专业基础扎实、知识结构合理、富有创新精神和实践能力、具有社会责任感的高素质应用型技术人才。

学科专业定位：以工学和医学为主体，多学科协调发展，构建与应用技术型大学相适应的特色鲜明、结构合理的学科专业体系。

发展目标：推进学校转型发展、内涵发展、特色发展、创新发展、开放发展，全面深化教育教学改革，着力培养应用型技术技能人才；建立合作办学、合作治理、协同育人、协同创新机制，全面深化“产教融合、校企合作”，着力提升服务地方经济社会发展的能力；实施“治理能力提升、教学质量提质、科技创新攻坚、高端人才汇聚、大学文化引领、幸福校园打造”等六大工程，全面推进特色学科、特色专业、特色管理模式和特色校园文化建设，着力提升学校整体办学水平，努力创建特色鲜明的应用技术型大学。

### （二）学科专业设置情况

学校现有20个二级学院，有在校本科学生的本科专业总数60个（见表1），涵盖经济学、法学、教育学、文学、历史学、理学、工学、农学、医学、管理学、艺术学等11个学科门类（见图1），其中：工学专业23个，占38.33%；理学专业5个，占8.33%；文学专业5个，占8.33%；法学专业2个，占3.33%；经济类专业2个，占3.33%；管理类专业6个，占10.00%；医学专业4个，占6.67%；教育学专业2个，占3.33%；历史学专业1个，占1.67%；农学专业1个，占1.67%；艺术学专业9个，占15.00%；有食品工程、机械工程2个工学类“服务国家特殊需求硕士专业学位人才培养项目”；有教育部特色专业建设点4个，省级特色专业8个，教育部地方高校第一批综合改革试点专业1个，省级综合改革试点专业4个，基本建成了以工学为主体、多学科协调发展的学科专业结构体系。

表1 本科专业一览表

序号	专业名称	所属学科	所属二级学院	专业代码	设置时间	备注
1	国际经济与贸易	经济学	经济与管理学院	020401	2004	
2	金融工程	经济学	经济与管理学院	020302	2015	
3	管理科学	管理学	经济与管理学院	120101	2003	
4	人力资源管理	管理学	经济与管理学院	120206	2005	
5	旅游管理	管理学	经济与管理学院	120901k	2008	
6	市场营销	管理学	经济与管理学院	120202	2013	
7	思想政治教育	法学	政法学院	030503	2003	S
8	法学	法学	政法学院	030101k	2007	
9	体育教育	教育学	体育学院	040201	2002	S
10	社会体育指导与管理	教育学	体育学院	040203	2005	
11	汉语言文学	文学	文学院	050101	1998	J
12	新闻学	文学	文学院	050301	2006	
13	历史学	历史学	文学院	060101	2002	J
14	汉语国际教育	文学	文学院	050103	2009	J
15	英语	文学	外国语学院	050201	2003	J
16	商务英语	文学	外国语学院	050262	2013	
17	音乐学	艺术学	音乐舞蹈学院	130202	2004	J
18	音乐表演	艺术学	音乐舞蹈学院	130201	2006	
19	舞蹈学	艺术学	音乐舞蹈学院	130205	2008	J
20	舞蹈表演	艺术学	音乐舞蹈学院	130204	2008	
21	美术学	艺术学	艺术设计学院	130401	2007	J
22	数字媒体艺术	艺术学	艺术设计学院	130508	2009	
23	环境设计	艺术学	艺术设计学院	130503	2004	
24	视觉传达设计	艺术学	艺术设计学院	130502	2004	
25	产品设计	艺术学	艺术设计学院	130504	2004	
26	数学与应用数学	理学	理学院	070101	2002	J
27	信息与计算科学	理学	理学院	070102	2005	
28	物理学	理学	理学院	070201	2003	J
29	化学	理学	食品与化学工程学院	070301	2002	J
30	化学工程与工艺	工学	食品与化学工程学院	081301	2005	
31	食品质量与安全	工学	食品与化学工程学院	082702	2006	
32	生物工程	工学	食品与化学工程学院	083001	2004	
33	食品科学与工程	工学	食品与化学工程学院	082701	2011	
34	制药工程	工学	食品与化学工程学院	081302	2015	
35	地理科学	理学	城乡建设学院	070501	2002	J
36	城乡规划	工学	城乡建设学院	082802	2005	5年制
37	土木工程	工学	城乡建设学院	081001	2003	
38	园林	农学	城乡建设学院	090502	2006	
39	测绘工程	工学	城乡建设学院	081201	2012	
40	风景园林	工学	城乡建设学院	082803	2014	5年制
41	机械设计制造及其自动化	工学	机械与能源工程学院	080202	2002	
42	能源与动力工程	工学	机械与能源工程学院	080501	2002	
43	车辆工程	工学	机械与能源工程学院	080207	2007	

序号	专业名称	所属学科	所属二级学院	专业代码	设置时间	备注
44	材料成型及控制工程	工学	机械与能源工程学院	080203	2007	
45	测控技术与仪器	工学	电气工程学院	080301	2004	
46	电气工程及其自动化	工学	电气工程学院	080601	2002	
47	自动化	工学	电气工程学院	080801	2009	
48	轨道交通信号与控制	工学	电气工程学院	080802T	2009	
49	电子信息工程	工学	信息工程学院	080701	2004	
50	通信工程	工学	信息工程学院	080703	2005	
51	计算机科学与技术	工学	信息工程学院	080901	2003	J
52	电子科学与技术	工学	信息工程学院	080702	2006	
53	网络工程	工学	信息工程学院	080903	2007	
54	物联网工程	工学	信息工程学院	080905	2013	
55	会计学	管理学	会计学院	120203k	2006	
56	资产评估	管理学	会计学院	120208	2015	
57	临床医学	医学	医学院	100101k	2016	5年制
58	护理学	医学	护理学院	101101	2016	
59	药学	医学	药学院	100701	2016	
60	医学检验技术	医学	医学检验学院	101001	2016	
61	服装与服饰设计	艺术学	艺术设计学院	130505	2004	未招生

备注：S——师范类专业；J——师范与非师范兼招专业。

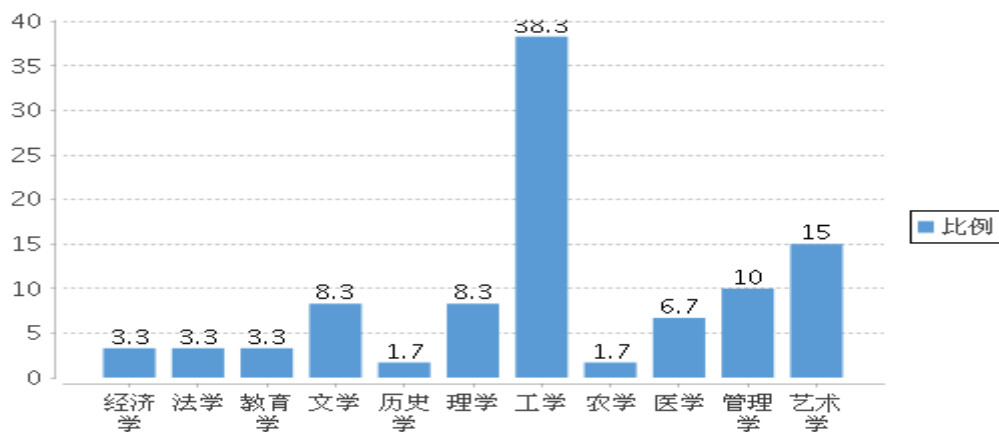


图1 各学科专业占比情况

### (三) 在校生规模

学校全日制在校生总规模为26,439人，本科在校生20,404人，其中：一年级5,771人（含学籍异动人数，后同），二年级5,297人，三年级4,674人，四年级4,606人，五年级56人，本科生数占全日制在校生总数的比例为77.17%，各类在校生的人数情况见表2。

表2 各类学生人数一览表

普通本科生数	普通高职(含专科)生数	硕士研究生数		普通预科生数	夜大(业余)学生数	函授学生数
		全日制	非全日制			
20,404	5,370	135	0	530	601	4,501

#### (四) 本科生生源质量

2017年,学校共有54个本科专业计划招生5,942人,实际录取考生5,942人,实际报到5,746人;实际录取率为100.00%,实际报到率为96.70%,招收本省学生3,923人。学校面向全国29个省招生,其中理科招生省份27个,文科招生省份27个。

生源情况详见表3。

表3 生源情况

省份	批次	录取数			批次最低控制线(分)			当年录取平均分与批次最低控制线的差值(分)		
		文科	理科	不分文理	文科	理科	不分文理	文科	理科	不分文理
天津市	第二批次招生B	8	10	0	401	395	0	56.13	32.20	--
河北省	第二批次招生A	8	14	0	395	326	0	89.00	120.14	--
山西省	第二批次招生B	10	32	0	452	400	0	12.80	17.34	--
内蒙古自治区	第二批次招生A	14	38	0	375	328	0	57.36	76.39	--
辽宁省	第二批次招生A	6	56	0	428	350	0	58.50	77.00	--
吉林省	第二批次招生A	16	36	0	412	379	0	21.00	36.69	--
黑龙江省	第二批次招生A	10	41	0	400	335	0	31.30	65.44	--
上海市	第二批次招生A	0	0	10	0	0	402	--	--	20.20
江苏省	第二批次招生A	2	15	0	281	269	0	32.00	51.13	--
浙江省	第二批次招生A	0	0	74	0	0	480	--	--	57.36
安徽省	第二批次招生A	18	46	0	440	413	0	43.67	47.61	--
福建省	第二批次招生A	16	46	0	380	333	0	57.69	70.91	--
江西省	第二批次招生A	8	28	0	458	422	0	39.13	39.11	--
山东省	第二批次招生A	4	23	0	483	433	0	16.25	45.70	--
河南省	第二批次招生A	14	54	0	389	342	0	89.36	121.81	--
湖北省	第二批次招生A	18	35	0	406	345	0	75.67	84.71	--
湖南省	第二批次招生A	735	2,352	0	485	424	0	13.74	17.07	--
广东省	第二批次招生A	17	40	0	418	360	0	61.59	73.10	--
广西壮族自治区	第二批次招生A	8	41	0	387	318	0	100.63	102.00	--

省份	批次	录取数			批次最低控制线(分)			当年录取平均分与批次最低控制线的差值(分)		
		文科	理科	不分文理	文科	理科	不分文理	文科	理科	不分文理
海南省	第二批 次招生 A	12	49	0	578	539	0	41.83	32.96	--
重庆市	第二批 次招生 A	15	53	0	436	395	0	57.53	71.09	--
四川省	第二批 次招生 A	18	82	0	470	436	0	45.61	54.55	--
贵州省	第二批 次招生 A	17	77	0	453	361	0	56.41	54.94	--
云南省	第二批 次招生 A	18	59	0	465	410	0	50.39	53.08	--
陕西省	第二批 次招生 A	21	35	0	457	397	0	13.14	27.09	--
甘肃省	第二批 次招生 A	5	7	0	458	408	0	11.60	33.71	--
青海省	第二批 次招生 A	5	10	0	421	356	0	22.80	16.70	--
宁夏回族自治区	第二批 次招生 A	6	19	0	487	408	0	5.00	2.11	--
新疆维吾尔自治区	第二批 次招生 A	6	34	0	375	333	0	56.67	55.94	--

## 二、师资与教学条件

### (一) 师资队伍

学校现有专任教师 1,142 人，外聘教师 213 人，折合教师总数为 1479.8 人，外聘教师与专任教师人数之比为 18.65%；按折合学生数 27,136.9 计算，生师比为 18.34:1。

专任教师中，“双师型”教师 469 人，占专任教师的比例为 41.07%；具有高级职称的专任教师 502 人，占专任教师的比例为 43.96%；具有研究生学位（硕士和博士）的专任教师 750 人，占专任教师的比例为 65.67%。

近两学年教师总数详见表 4。

表 4 近两学年教师总数

学年度	专任教师数	外聘教师数	折合教师总数	生师比
本学年	1,142	213	1479.8	18.34
上学年	1,184	238	1303.0	20.30

专任教师与外聘教师职称、学位、年龄结构详见表 5。



表 5 教师队伍职称、学位、年龄结构

项目		专任教师		外聘教师	
		数量	比例 (%)	数量	比例 (%)
总计		1,142	/	213	/
职称	正高级	116	10.16	55	25.82
	其中教授	89	7.79	30	14.08
	副高级	386	33.80	80	37.56
	其中副教授	265	23.20	23	10.80
	中级	455	39.84	46	21.60
	其中讲师	386	33.80	11	5.16
	初级	150	13.13	9	4.23
	其中助教	113	9.89	7	3.29
	未评级	35	3.06	23	10.80
最高学位	博士	102	8.93	34	15.96
	硕士	648	56.74	55	25.82
	学士	320	28.02	88	41.31
	无学位	72	6.30	36	16.90
年龄	35岁及以下	428	37.48	43	20.19
	36-45岁	394	34.50	54	25.35
	46-55岁	288	25.22	81	38.03
	56岁及以上	32	2.80	35	16.43

近两学年教师学位、职称、年龄情况见图 2、图 3、图 4。

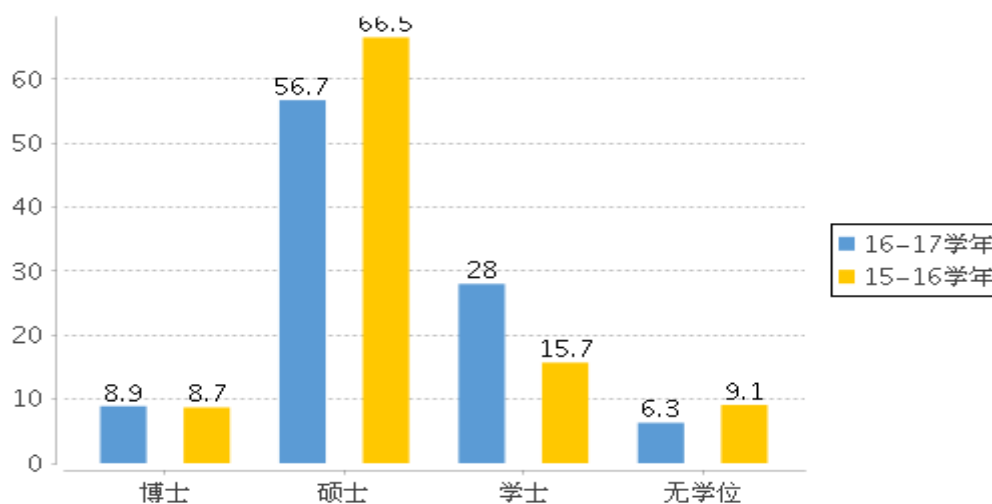


图 2 近两学年专任教师学位情况

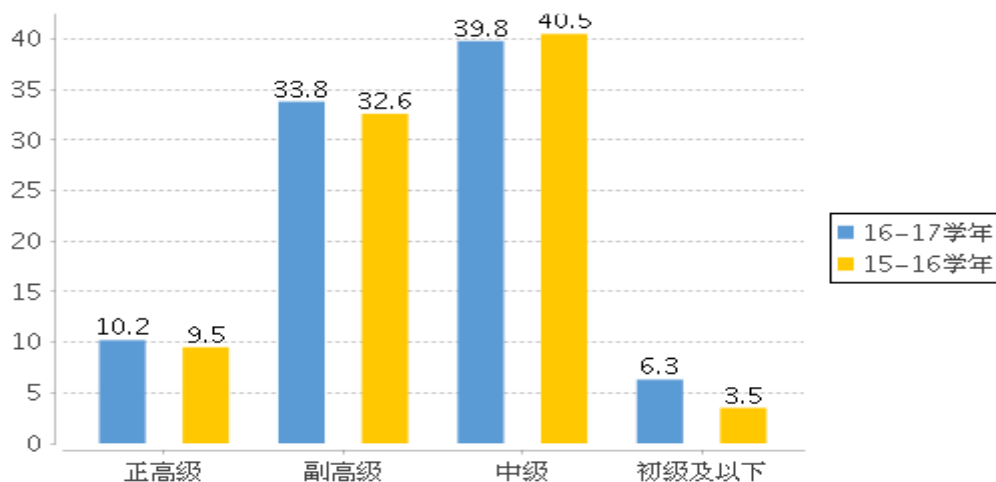


图3 近两学年专任教师职称情况

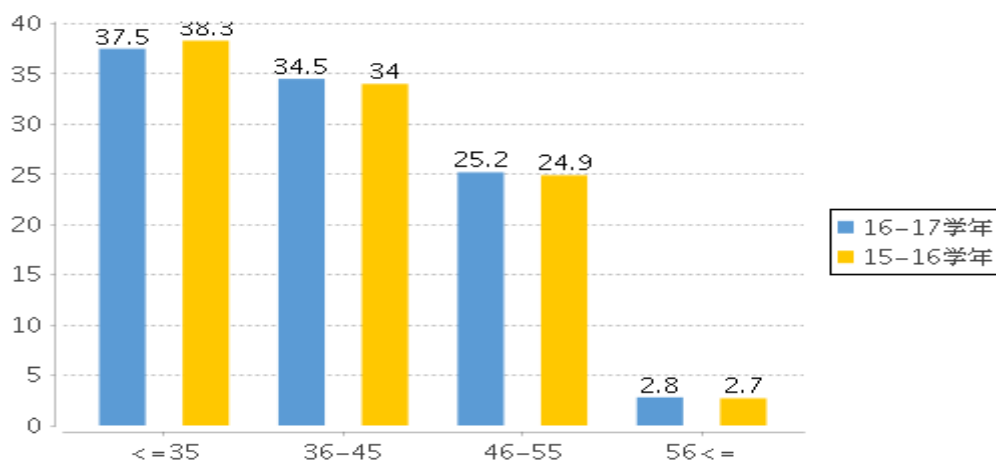


图4 近两学年专任教师年龄结构

学校现有省级教学团队7个；专任教师中有湖南省新世纪121人才工程人选6人，省部级突出贡献专家2人，其中2016年新增1人。

本学年教师参加湖南省普通高校教师课堂教学竞赛，获一等奖2个、二等奖1个、三等奖3个。

## （二）本科主讲教师情况

本学年高级职称教师承担的课程门数为895门，占总课程门数的47.06%；课程门次数为2,218门次，占开课总门次的38.66%。

正高级职称教师承担的课程门数为225门，占总课程门数的11.83%；课程门次数为402门次，占开课总门次的7.01%。其中教授职称教师承担的课程门数为211门，占总课程门数的11.09%；课程门次数为376门次，占开课总门次的6.55%。

副高级职称教师承担的课程门数为745门，占总课程门数的39.17%；课程门次数为1,829门次，占开课总门次的31.88%。其中副教授职称教师承担的课程门数为722门，占总课程门数的37.96%；课程门次数为1,741门次，占开课总门次的30.35%。

承担本科教学的具有教授职称的教师有72人，以学校具有教授职称教师112人计，

主讲本科课程的教授比例为 64.29%。

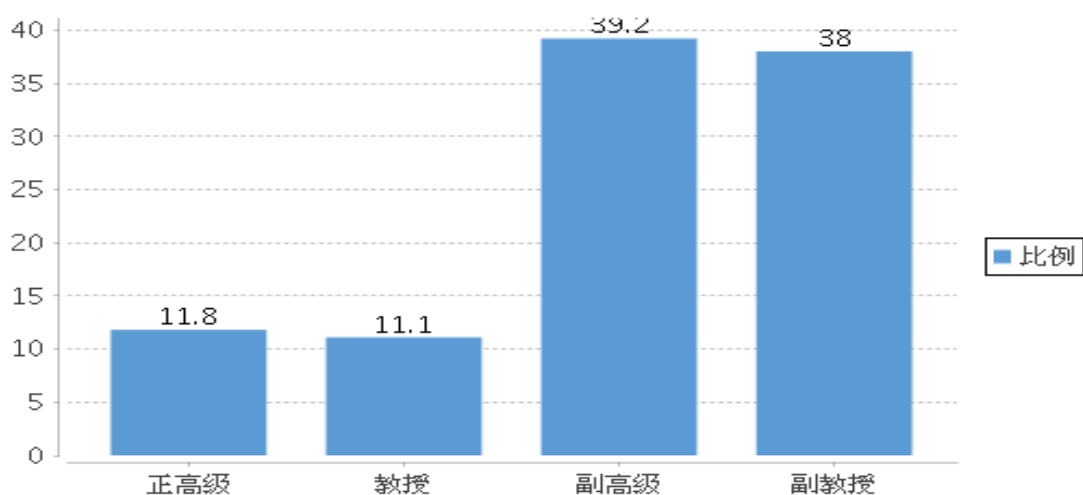


图 5 各职称类别教师承担课程门数占比

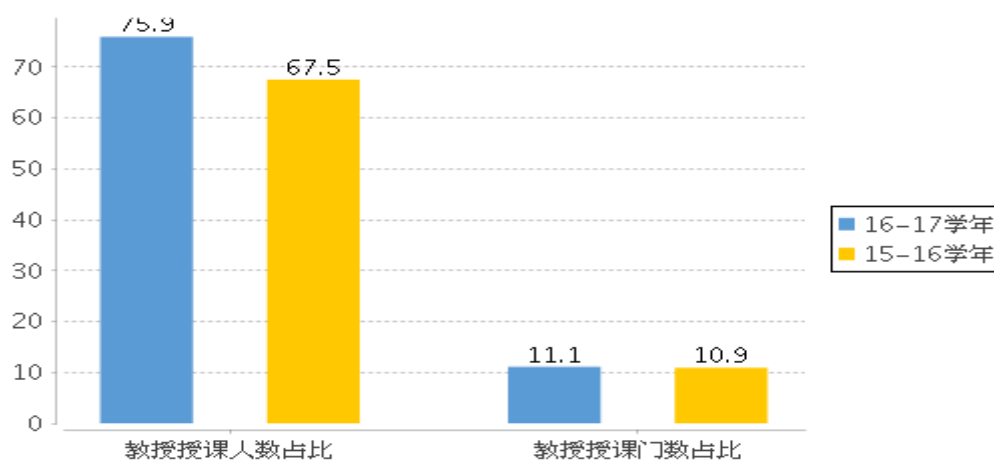


图 6 近两学年教授为本科生上课情况

本学年主讲本科专业核心课程的教授 39 人，占授课教授总人数比例的 45.88%。高级职称教师承担的本科专业核心课程 264 门，占所开设本科专业核心课程的比例为 47.31%。

### （三）教学经费投入情况

2016 年教学日常运行支出为 2,449.36 万元，本科实验经费支出为 404.91 万元，本科实习经费支出为 671.61 万元。生均教学日常运行支出为 950.32 元，生均本科实验经费为 198.45 元，生均实习经费为 329.16 元。近两年生均教学日常运行支出、生均实验经费、生均实习经费详见图 7。

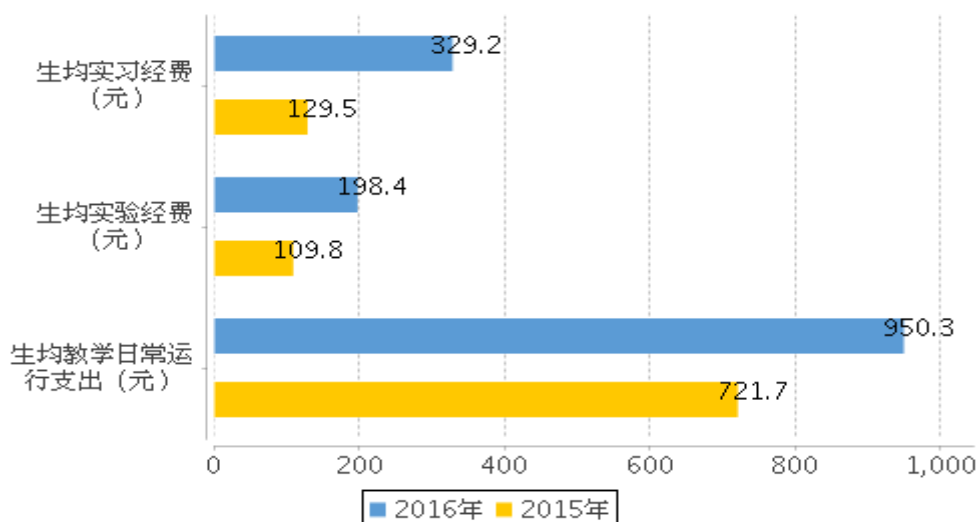


图7 近两年生均教学日常运行支出、生均实验经费、生均实习经费

#### (四) 教学设施应用情况

##### 1. 教学用房

学校总占地面积 1,584,151.91m<sup>2</sup>，产权占地面积为 1,584,151.91m<sup>2</sup>，绿化用地面积为 649,508.53m<sup>2</sup>，学校总建筑面积为 773,671.19m<sup>2</sup>。

学校现有教学行政用房面积 356,328.7m<sup>2</sup>，其中教室面积 100,701.8m<sup>2</sup>，实验室及实习场所面积 163,096.52m<sup>2</sup>；拥有学生食堂面积 19,724.56m<sup>2</sup>，学生宿舍面积 214,273.23m<sup>2</sup>，体育馆面积 16,387.6m<sup>2</sup>；拥有运动场 79 个，面积 116,932m<sup>2</sup>。

按全日制在校生 26,439 计算，生均学校占地面积 59.92m<sup>2</sup>/生，生均建筑面积 29.26m<sup>2</sup>/生，生均绿化面积 24.57m<sup>2</sup>/生，生均教学行政用房面积 13.48m<sup>2</sup>/生，生均实验、实习场所面积 6.17m<sup>2</sup>/生，生均宿舍面积 8.1m<sup>2</sup>/生，生均体育馆面积 0.62m<sup>2</sup>/生，生均运动场面积 4.42m<sup>2</sup>/生，详见表 6。

表6 生均面积详细情况

类别	总面积 (平方米)	生均面积 (平方米)
占地面积	1,584,151.91	59.92
建筑面积	773,671.19	29.26
绿化面积	649,508.53	24.57
教学行政用房面积	356,328.7	13.48
实验、实习场所面积	163,096.52	6.17
宿舍面积	214,273.23	8.10
体育馆面积	16,387.6	0.62
运动场面积	116,932	4.42

##### 2. 教学科研仪器设备与教学实验室

学校现有教学科研仪器设备资产总值 18,577.543 万元，生均教学科研仪器设备值

0.68 万元。2016 年新增教学科研仪器设备值 3,382.244 万元，新增值达到教学科研仪器设备总值的 22.26%。

本科教学实验仪器设备 14,455 台（套），合计总值 14121.82 万元，其中单价 10 万元以上的实验仪器设备 178 台（套），总值 4077.93 万元，按本科在校生 20,404 人计算，生均实验仪器设备值 6921.10 元。

学校有教学实验室（中心）32 个，其中省级实验教学中心 3 个。

### 3. 图书馆及图书资源

学校拥有图书馆 3 个，图书馆总面积 42,391.46m<sup>2</sup>，阅览室座位数 3,346 个。图书馆拥有纸质图书 1,789,122 册，当年新增 53,000 册，生均纸质图书 65.93 册。图书馆拥有电子图书 800,000 册，数据库 29 个。2016 年图书流通量达到 104,583 本次，电子资源访问量 5,768,945 次。

### 4. 信息资源

学校校园网主干带宽达到 11,240Mbps，校园网出口带宽 11,266Mbps，网络接入信息点数量 8,874 个，电子邮件系统用户数 40,000 个，管理信息系统数据总量 48.12GB，信息化工作人员 28 人。

## 三、教学建设与改革

### （一）专业建设

学校现有教育部特色专业建设点 4 个，省级特色专业 8 个，教育部地方高校第一批综合改革试点专业 1 个，省级综合改革试点专业 4 个。

2017 年，学校共有 54 个本科专业面向 29 个省（市，自治区）招生；除服装与服饰设计专业一直没有招生外，人力资源管理、市场营销、音乐表演、舞蹈表演、数字媒体艺术和产品设计等 6 个专业 2017 年暂停招生。

各学科人才培养方案学分统计如表 7 所示。

表 7 各学科本科专业培养方案学分比例统计表（单位：%）

学 科	必修课	选修课	实践教学	学 科	必修课	选修课	实践教学
哲学	--	--	--	理学	88.70	8.28	22.70
经济学	92.42	7.58	14.34	工学	84.98	9.42	31.14
法学	86.65	13.35	18.08	农学	88.08	11.92	42.98
教育学	87.17	12.83	49.20	医学	90.68	7.19	36.15
文学	87.46	12.54	23.50	管理学	86.10	10.41	15.40
历史学	88.59	11.41	19.36	艺术学	91.94	8.06	16.18

### （二）课程建设

学校拥有国家级精品视频公开课 1 门；省级精品课程 11 门，校级精品课程 24 门；引进 MOOC 课程 10 门，自建 MOOC3 门；省级优质共享课 2 门，校级精品资源共享课 53 门；省级名师空间课程 13 门。

本学年，学校共开设本科生公共必修课、公共选修课、专业课共 1,902 门、5,737 门次，近两学年班额统计情况详见表 8。

表 8 近两学年班额统计情况

班 额	学 年	公共必修课 (%)	公共选修课 (%)	专业课 (%)
30 人及以下	本学年	0.48	0	38.49
	上学年	0.86	0	39.86
31-60 人	本学年	47.9	20.22	36.93
	上学年	48.91	10.69	36.73
61-90 人	本学年	32.31	28.09	21.76
	上学年	32.92	20.61	21.31
90 人以上	本学年	19.3	51.69	2.81
	上学年	17.31	68.7	2.11

### （三）教材建设

2016 年，新出版《设计概论》《书法鉴赏》等教材 4 部。

2016-2017 学年，学校共选用教材 1255 部，其中国家规划教材、获奖教材 354 部，省部级规划教材、获奖教材 670 部，占 81.59%。

### （四）实践教学

#### 1. 实验教学

学校有实验技术人员 79 人，具有高级职称 17 人，所占比例为 21.52%，具有硕士及以上学历 21 人，所占比例为 26.58%。

本学年本科生开设实验课程 457 门，其中独立设置的实验课程 31 门，课内含实验项目的课程 426 门。开设实验项目 1861 项，开出率为 100.00%，其中综合性、设计性实验项目 850 项，占 45.60%。全年共承担实验教学 384979 人次数，完成实验教学 922499 人时数。

#### 2. 本科生毕业设计（论文）

学校共有 499 名教师参与了 50 个本科专业的本科生毕业设计（论文）的指导工作，提供毕业设计（论文）选题 4,373 个，87.99% 的毕业设计（论文）选题结合了工程实际、教师科研课题或大学生创新创业计划项目。全部毕业设计（论文）采用“大学生论文管理系统”进行查重检测，成绩优良率为 50.90%，评选校级优秀毕业设计（论文）132 篇。

指导教师具有副高级以上职称的人数比例占 45.89%，并聘请了 54 位外聘教师担任指导老师，平均每位教师指导学生人数为 7.88 人。

#### 3. 实习与教学实践基地

学校现有校外实习实训基地 304 个，其中本地 180 个、省内其他地区 70 个、外省 54 个，省级校企合作人才培养基地 7 个，本学年共接纳学生 15,565 人次。

## （五）创新创业教育

学校设立创新创业教育机构 1 个，拥有创新创业教育专职教师 8 人，创新创业教育导师 10 人，至今有 2,940 人次参加了创新创业教育机构的培训。

设立创业实习基地 5 个，其中省级大学生创业孵化示范基地 1 个，开展创业培训项目 10 个。

学校开设创新创业教育课程 6 门，其中创新创业优质课程 2 门；开设职业生涯规划及就业创业指导基础课程 3 门；设立创新创业教育实践平台 10 个。

成功举办了“建行杯”邵阳学院第二届“互联网+”大学生创新创业大赛、“益宏杯”邵阳学院第八届大学生职业生涯规划大赛、邵阳学院第二届大学生科技创新制作大赛；开展了大学生科技先锋和创业先锋寻访活动，开展创新创业讲座 38 次。

获得国家级大学生研究性学习与创新性实验计划项目立项 14 个，省级大学生研究性学习与创新性实验计划项目立项 38 个，校级大学生研究性学习与创新性实验计划项目立项 108 项。

本学年度设立创新创业奖学金 20 万元，投入创业专项基金 200 万元支持学生创新创业，学校大学生创业孵化基地对 45 个项目进行孵化，已有 6 个项目完成工商注册。2016 年，参加第二届中国“互联网+”大学生创新创业大赛获铜奖 2 项，获省级银奖 3 项、铜奖 1 项。2016 年 9 月，学校大学生创业孵化基地被评定为“湖南省首届大学生创业孵化示范基地”。

## （六）教学改革

2016 年，学校获省级教学成果奖 6 项，主持省级教学研究与改革项目 42 项；有国家级大学生校外实践教育基地 1 个，省级大学生校外实践教育基地 7 个。

主持省级及以上本科教学工程（质量工程）项目情况见表 9。

表 9 主持省级及以上本科教学工程（质量工程）项目情况

项目类型	国家级项目数	省级项目数
大学生校外实践教育基地	1	7
特色专业	4	8
综合改革试点专业	1	4

## 四、教学质量保障体系

### （一）校领导情况

学校现有校领导 10 名，其中具有正高级职称的 6 名，占 60.00%；具有博士学位的 3 名，占 30.00%。

学校领导高度重视教学工作，牢固树立教学工作中心地位观念，狠抓人才培养质量。坚持党政一把手负责制。学校规定，校、院两级党政一把手为教学质量的第一责任人，强化党政一把手在教学工作中的核心主导作用，确保教学工作的中心地位、教学质量的

首要地位和教学投入的优先地位。坚持校领导联系二级学院制度。校领导每季度至少到联系点开展 1 次调研活动，参加二级学院的重要活动、重要会议，参与联系点有关学科建设、专业建设、教学及科研改革等重大问题的讨论与决策，加强对联系点的督促与指导。坚持教学工作例会制度。学校定期召开教务处、教学质量监控处、教学督导组和各二级学院院长、教学副院长参加的教学工作例会，讨论和制定教学工作计划，研究和布置教学工作，研究解决教学管理中的问题。坚持教学工作专题会议制度。2016~2017 学年，学校党委会、党政联席会议、校长办公会 9 次专题研究教学工作，及时研究解决教学工作中的新情况、新问题；召开了 1 次教代会，将学校教学工作情况列入全校教职工代表大会的专题报告。坚持校领导听课巡考制度。2016-2017 学年，校领导认真落实领导听课制度，听课 100 多节；参加各类考试巡考 38 场次，发现问题及时组织相关部门协调解决。

## （二）教学管理与服务

校级教学管理人员 17 人，其中高级职称 5 人，占 29.41%；硕士及以上学位 4 人，占 23.53%。

院级教学管理人员 48 人，其中高级职称 18 人，占 37.50%；硕士及以上学位 17 人，占 35.42%。

教学管理人员获得省部级教学成果奖 6 项，发表教学研究类论文 45 篇，教学管理类论文 5 篇。

## （三）学生指导与服务

### 1. 学生指导与服务队伍

学校有专职学生辅导员 51 人，按本科生数 20,404 计算，学生与辅导员的比例为 400:1。

学生辅导员中，具有中级职称的 16 人，占 31.37%；具有研究生学历的 36 人，占 70.59%；具有大学本科学历的 15 人，占 29.41%。

学校配备了专兼结合的心理咨询工作队伍，其中校级专职心理咨询工作人员 4 名。

### 2. 学生指导与服务主要举措

一是强化大学生思想政治教育，继续实施大学生社会主义核心价值观培育“展翼计划”，开展社会主义核心价值观系列主题教育。二是狠抓学风建设，重点贯彻落实《邵阳学院关于进一步加强学生学风建设的意见》，制定了年度学风建设专项活动方案，营造浓厚的学习氛围。三是强化校级大学生特色成长辅导室标准化建设，指导各学院特色成长辅导室的建设工作，为学生成长提供全方位的辅导。四是搭建学生创新创业平台，成立校级大学生创业孵化基地，为学生创新创业提供场地、技术、资金、政策等方面的支持，组织学生积极参加各级创新创业竞赛及活动。五是加强学生干部的培养与管理，成立了学生团委、学生联合会、学生自律督查委员会、学生社团联合会等学生组织，发挥学生自我教育、自我管理、自我服务的优势。六是夯实大学生社会实践平台，以暑期



“三下乡”活动、暑期“情牵脱贫攻坚”主题实践活动、日常志愿者服务为抓手，促进学生了解民情民意、服务社会、融入社会。七是进一步做好学生资助工作，严格按照国家资助政策，加强家庭经济困难学生的资助力度，走访经济困难学生家庭。

### 3. 学生指导与服务主要内容及成效

开展大学生践行社会主义核心价值观活动。围绕立德树人目标，自2015年开始实施大学生社会主义核心价值观培育“展翼计划”，并成功入选湖南省普通高校大学生思想政治教育改革创新项目。2015年实施“大学生个人价值准则塑造计划”，重点围绕“爱国、敬业、诚信、友善”开展系列大学生思想道德教育实践活动；2016年实施“大学生社会价值取向引导计划”，重点围绕“自由、平等、公正、法治”开展系列大学生思想道德教育实践活动。2017年实施“大学生国家价值目标培植计划”，重点开展围绕“富强、民主、文明、和谐”为内容的系列大学生思想道德教育实践活动。2017年暑期，按照湖南省扶贫办、湖南省教育厅的统一部署，组织58个调研小组共174名师生深入邵阳市贫困村开展暑期“情牵脱贫攻坚”主题实践活动，通过走访、调查等方式，了解民情民意，增进学生对基层农村的了解，深化学生的社会责任感与使命感。

开展大学生特色成长辅导活动。开展思想提升辅导、学业发展、生活适应、职业规划、危机应对、特殊群体等六大方面的辅导，全方位为学生的成长成才保驾护航。自2013年开始建设第一批校级大学生特色成长辅导室，文学院、机械与能源工程学院、食品与化学工程学院、医学院、信息工程学院、城乡建设学院等6个学院获得省级特色成长辅导室建设项目，其余13个学院均已建立校级特色成长辅导室。各学院大学生特色成长辅导室根据自身的专业特色，整合资源，多方联动，营造全员育人机制，定期开展工作培训会、案例讨论会，提高辅导老师和朋辈互助员的业务素质和技能。

开展大学生职业生涯规划、就业指导与创新创业教育。2008年以来，学校先后将《大学生职业发展与就业指导》《大学生创业基础》课程列入了教学计划。一年级新生开设《大学生职业生涯规划》课程，二年级开设《大学生创业基础》课程，大三开设《大学生就业指导》课程。2017年，举办了第九届“联通杯”大学生职业生涯规划大赛等系列活动，取得了良好的效果。学校制定了《邵阳学院深化创新创业教育改革实施方案》，将创新创业教育纳入专业教育和文化素质教育的教学计划和学分体系。

开展大学生心理健康教育。建立“点面结合、重点突出、特色鲜明”的“教育、咨询、预防、救治”四位一体的立体化心理服务体系，构建了一级心理危机预警信息库和心理危机干预信息库。全年收集周、月动态报告47482条；开展个案咨询318人次，危机干预40人次；2016级新生普查5728人，2016年11月针对668名测试异常的学生进行回访，排查出重点关注学生90名，转介14名，学院重点监护，全力构建和谐稳定安全的校园环境。

开展大学生志愿者服务活动。2017年暑期，以“喜迎十九大·青春建新功”为主题，以“精准助力乡村扶贫”为重点，以教育关爱服务、科技支农帮扶、爱心医疗服务、非

遗文化调研、依法治国宣讲等为内容，走访 174 个贫困村，开办乡村夏令营 7 个，为 637 名当地儿童授课 389 课时，发放调查问卷 3600 份，为 1176 名群众提供医疗健康咨询，举办汇报演出 17 场，制作纪录片 22 部，撰写优秀调研报告 41 篇、实践心得 247 篇。在中国青年网、红网、人民网、湖南日报等主流媒体报道学校“三下乡”新闻 532 篇，在团中央“三下乡”官网宣传排名全国第 58 名，湖南省第 3 名，社会反响强烈。

推行大学生实践活动项目化管理。成功申报“梦想花开”圆梦行动——地方高校与乡村学校少年宫实践育人共同体共建项目、“心心点灯”——关爱邵阳县留守儿童心理健康专项服务行动等 6 个省级德育实践项目。

实施学生资助工作。认定家庭经济困难学生 9260 名，认定特困生 2895 名；获国家奖学金 32 名，获国家励志奖学金 716 名，获国家助学金 5274 名；3345 名学生获学校优秀学生奖学金，其中特等 7 名，甲等 207 名，乙等 970 名，丙等 2032 名；校级创新奖学金 11 名，院级创新奖学金 57 名；校级创业奖学金 12 名，院级创业奖学金 49 名；267 人获评省级优秀毕业生，514 人获评校级优秀毕业生。

#### **(四) 教学质量保障体系建设**

质量是高等学校的生命线，是高等教育的永恒主题。教学质量保证体系是指在学校办学思想指导下，根据先进的质量管理理念，由教学质量标准、程序、过程、资源和组织机构等构成，用以保证并提升教学质量的全面质量管理体系。

##### **1. 教学质量保障体系模式**

从学校的定位和人才培养目标出发，按照大众化教育的高等教育观、人才观、质量观的要求，牢固树立全面质量管理理念与 HACCP 质量管理理念，坚持系统论的观点与方法，建设融教学质量目标、教学资源保证、教学过程管理、教学质量监控和教学管理职责于一体，能不断反馈、不断调整、不断改进的，全员参与的，全方位、全过程的闭环式动态教学质量保障体系。

##### **2. 教学质量保障体系建设举措**

牢固树立全员质量意识，形成学校领导重视教学、职能部门全力支持教学、全体教师扎根教学的良好氛围。

强化教学质量保障职责体系建设，进一步理顺教学管理体制，完善教学质量保障组织体系，落实教学质量保障体系建设责任制，理顺教学质量保障体系的运行机制。学校成立校级教学指导委员会，加强对教学工作的宏观指导，落实校、院二级管理体制，管理重心逐步下移，明确二级学院党政主要负责人是本单位教学质量的第一责任人，充分发挥二级学院的教学管理职能。剥离教务处的教学质量监控与评价职能，独立设置教学质量监控处，建成以教学质量监控处为监管调控中心，以教学督导组为咨询、指导、监督性机构，以学生信息员、教务干事、学生干事为辅助的多层次、全方位的动态教学质量监控队伍，建立教学质量监控、评估激励机制。全面修订教学督导组章程，进一步完善教学督导的遴选要求、退出机制，明晰工作职责，及时根据教学工作需要调整教学督

导团组成。

逐步完善教学质量标准体系，确立科学的质量观、人才培养质量标准、教学过程与教学各环节质量标准，修订完善教学管理文件，全面规范教学工作与日常教学管理。

建立健全教学检查制度、学院教学工作评价制度、领导干部和教师听课制度、教学督导制度、学生信息员制度、公开课教学制度、新专业评估制度等。

深入开展教学比武活动，切实提高教师课堂教学能力；开展教学标兵、优秀教学质量奖、青年教学能手、优秀毕业设计（论文）奖、多媒体课件奖等评奖评优活动，充分调动广大教师的教学积极性。

## （五）教学质量监控

### 1. 教学质量监控队伍

学校有一支专兼结合、业务精通、数量够用的教学质量监控队伍，其中校级专职教学质量监控人员 4 人，具有高级职称的 2 人，占 50.00%；具有硕士及以上学位的 2 人，占 50.00%。

### 2. 教学质量监控内容与方式

教学质量监控处组织教学督导组根据年初教学质量监控工作计划，对各主要教学环节、教学过程开展每月一次的全校教学秩序检查，教学督导随机巡教，教学督导评教、学生网上评教、同行教师评教、领导干部听课评课，毕业设计（论文）四期检查，校内考试督察，校内外实习教学抽查，教案、教学档案、试卷抽查等教学检查和教学评价工作。

### 3. 教学质量监测实施情况

加大教学督导力度，以督促学。开展教学秩序检查和随机教学巡查。每月开展 1 次全校性教学秩序大抽查，教学督导每个月随机巡查 2~4 次，及时反馈教学中存在的问题，教学秩序持续好转。实施考试督察制度。组织教学督导组对期中考试、期末考试、期初补考等校内考试实行全程巡查与督察，对改进学风起到了很好的效果。实施校内外实习教学抽查。组织教学督导组对城乡建设学院城乡规划专业的专业实习等 9 个校内外实习教学项目进行随机抽查，加强对实习教学的质量监控力度。强化毕业（设计）论文的质量监控。继续实施学生毕业设计（论文）前期检查、中期检查、答辩督导、质量抽查“四期检查”，前期重点监控毕业设计（论文）选题质量，中期重点监控教师指导质量，后期重点监控毕业设计（论文）答辩组织与毕业设计（论文）评阅质量，随机抽查评价 150 篇学生毕业设计（论文）的质量，评选校级优秀毕业设计（论文）132 篇。

完善评价方式方法，以评促教。建立多元化评教制度。学生评教覆盖面为 83.25%，同行教师评教和教学督导组评教覆盖面为 63.81%，学校中层及以上领导评教覆盖面为 8.81%，评价结果优良率达 100%，如图 8 所示。开展教学档案抽查评价。随机抽查了 18 个教学单位 51 门理论课程的课程教学档案与学生试卷，对课程教学档案的完整性、规范性以及教师阅卷评分的准确性、规范性进行检查评价；对全校所有建制实验室的管理

工作进行抽查评价，并随机抽查了 86 门实验课程的教学情况及其教学课程档案，大部分建制实验室实验开出率为 100%，综合性、设计性实验开出达到规定要求；对 107 名拟参评讲师、副教授、教授的教师课程教学教案进行定量评价。

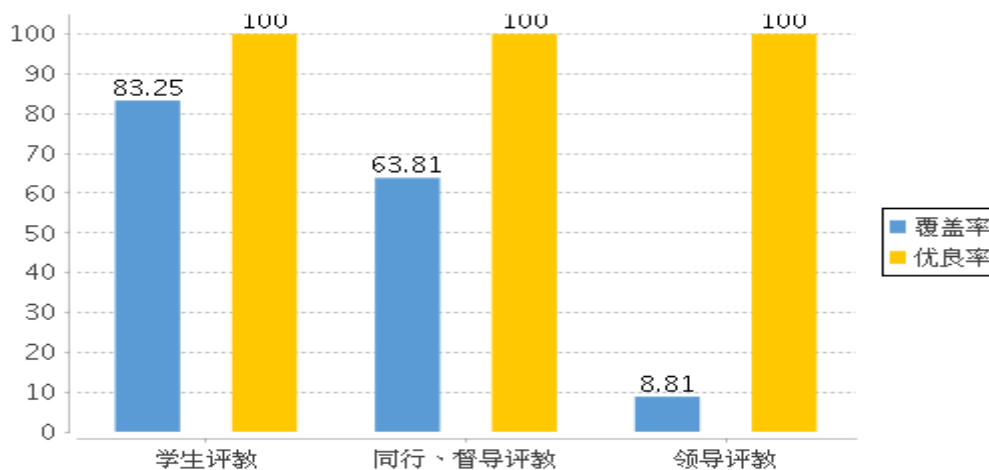


图 8 本学年评教情况

#### 4. 教学质量监控信息公开与利用

教学质量监控信息主动公开。以教学质量监控通报、本科教学质量报告等形式将教学检查、教学评价结果反馈给学校领导、相关部门、各教学单位、教学督导组等，并在学校教学质量监控处网站、学校办公自动化系统上全面公开，督促相关单位整改。

强化教学质量监控结果的运用。教学秩序检查学生到课率、日常教学检查评价结果、听课评课成绩与教学单位年度目标考核、学风建设年度考核、教师个人职称晋升、优秀教学质量奖评审等直接挂钩。教师系列职称评审需同时具备教学督导组评教、同行教师评教与学生评教分数，低于 80 分的取消参评资格。组织教学督导组对教师系列职称参评对象的授课教案进行集中量化评审，评价结果计入职称评审量化赋分总分。

### 五、学生学习效果

#### (一) 毕业情况

2017 届本科毕业生共有 4,557 人，实际毕业人数 4,510 人，毕业率为 98.97%，学位授予率为 92.35%。

#### (二) 就业情况

截至 2017 年 8 月 31 日，应届本科毕业生初次就业率达 90.06%。毕业生最主要的毕业去向是企业，占 82.68%；升学 81 人，占 6.79%，其中出国（境）留学 12 人，占 0.29%。

#### (三) 转专业与辅修情况

本学年，转专业学生 192 名，占全日制在校本科生数比例为 0.94%。

#### (四) 体质健康水平

在校学生体质健康测试达标率为 95.00%。

## （五）社会实践活动

巩固深化“和园工程”，提升特色品牌活动，竭力服务青年学生综合素质提升。组织参加第三届湖南省青年文化艺术节，获8项金奖、25项银奖、36项铜奖、80项优秀奖、2个最佳人气奖、5个最佳指导老师奖，并获优秀组织奖。“一院一品”活动持续开展，经济与管理学院“魅力女生”、音乐舞蹈学院“看见繁星”公益晚会、文学院“诗歌朗诵创作赛”等受到广大学生热评。

充分发挥第二课堂创新创业育人、实践育人作用，提升青年学生社会责任感、创新精神和实践能力。在第三届“创青春”中国青年创新创业大赛APP专项赛中，1个项目获银奖；在“挑战杯”第三届“创青春”全国大学生创业大赛中，1个项目获铜奖；在2016年“创青春”全国大学生创业大赛MBA专项赛和电子商务专项赛中，2个项目获铜奖，1个项目获优胜奖；在2016年“创青春”湖南省大学生创业大赛中，获4项银奖、6项铜奖，并获优秀组织奖。

## （六）学生学习成效

2016-2017学年度，学校学生学业成绩优秀率11.01%，学生学业成绩良好率33.85%；大学英语四级考试过级率46.85%。

## （七）学生学习满意度

### 1. 在校学生学习满意度

我们随机发出“学生学习满意度调查”问卷1100份，回收有效问卷1073份，结果见表10。调查数据表明，学校在加强基础设施建设、提高教师教学水平等方面还有较大的改进空间。

表10 学生学习满意度调查统计表

项 目	满意率 (%)	项 目	满意率 (%)
所学专业兴趣度	92.20	实践动手能力满意度	89.77
专业了解程度	96.00	实验条件满意度	85.51
专业课程满意度	90.71	道德品质满意度	92.88
授课水平方式满意度	91.72	文化素质课满意度	91.78
教学设施满意度	84.95	运动设施满意度	83.90
自习条件满意度	92.88	职业能力培训满意度	92.12
学风学习氛围满意度	90.71	自身学习能力满意度	93.74
学习成绩满意度	83.10		

注：满意度含非常满意、满意、比较满意的人数比例之和。

### 2. 毕业生学习满意度

根据第三方调研数据统计，2016届毕业生对学校老师授课的满意度为95.21%，对学校专业设置的满意度为94.44%，对学校实践教学的满意度为92.35%，对学校课程设置的满意度为91.84%，说明毕业生对学校教育教学的整体满意度较高。

表 11 2016 届毕业生对学校教育教学的评价

指 标	非常满意 (5分)	满意 (4分)	比较满意 (3分)	不太满意 (2分)	很不满意 (1分)	满意度 (%)
老师授课	24.29	39.54	31.38	4.08	0.71	95.21
专业设置	23.1	39.57	31.77	4.59	0.96	94.44
实践教学	22.87	38.49	30.98	6.21	1.45	92.35
课程设置	21.88	37.24	32.71	6.92	1.25	91.84

毕业生认为，学校教学工作亟需改进的主要方面为实践教学，人数占比为 21.32%，具体情况见下图：

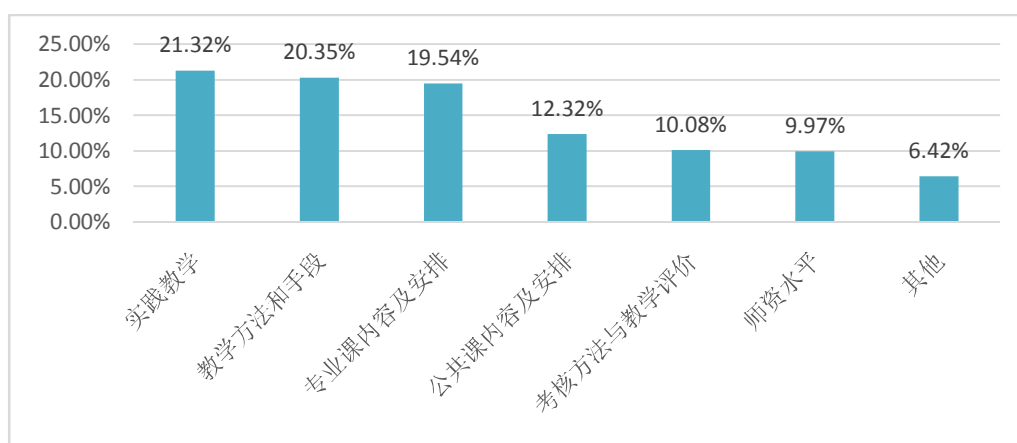


图 9 毕业生对学校教育教学的反馈建议

## （八）社会用人单位对毕业生评价

根据调研数据统计，38.16%的用人单位认为毕业生 3 个月以内可以适应自己的工作岗位，39.47%的用人单位认为毕业生在 3~6 个月之间可以适应自己的岗位工作，22.37%的用人单位认为毕业生需要在 6 个月以上才能适应自己的岗位工作。可以看出，用人单位认为学校的毕业生适应工作能力较强，基本上可以在半年内适应自己的工作。

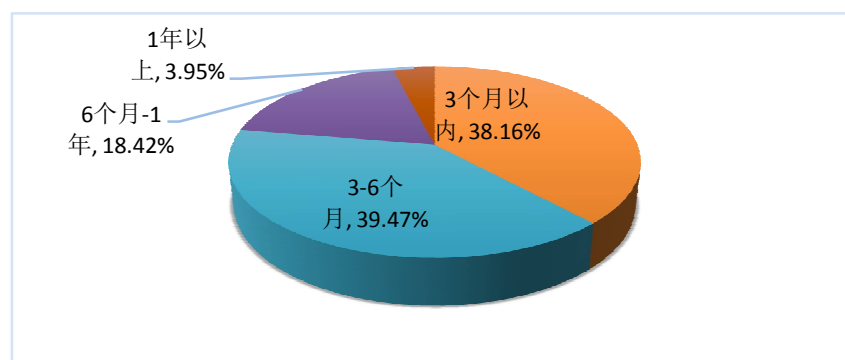


图 10 毕业生适应工作的时间

用人单位对毕业生的各项工作能力整体满意度较高，满意度都在 90%以上，其中对毕业生适应能力、敬业精神与职业道德、专业知识与技能、团队合作精神的满意度为 100%，

对于毕业生的创新能力满意度相对最低，满意度为 94.74%，详见表 12。

表 12 用人单位对毕业生工作能力的评价

序号	工作能力	满意度 (%)	得分
1	适应能力	100	4.24
2	敬业精神与职业道德	100	4.29
3	专业知识与技能	100	4.12
4	团队合作精神	100	4.21
5	组织协调能力	98.68	4.17
6	抗压抗挫能力	98.68	4.09
7	吃苦耐劳精神	97.37	4.18
8	灵活应变能力	97.37	4.11
9	语言表达能力	97.37	4.16
10	执行力	97.37	4.16
11	自主学习能力	96.05	4.04
12	创新能力	94.74	3.97

注：满意度含非常满意、满意、比较满意的人数比例之和。

## 六、特色发展

### （一）“六共同”产学研合作育人模式成效明显

坚持以学校为基础、企业为主导、项目为载体、工程技术中心为平台，积极探索“六共同”应用型人才培养模式，构建开放式应用型人才培养体系。先后被评为全国毕业生就业工作典型经验高校，省大学生就业创业示范高校，省普通高校毕业生就业工作优秀单位和省普通高校毕业生就业工作“一把手”工程优秀单位。《中国教育报》《湖南日报》等媒体报道了学校的成功做法。

1. 校地合作良性互动。建立了政府支持合作育人的政策体系，支持邵阳市行业企业优秀专业技术人员担任学校兼职教师，支持学校选派优秀人才到县（市、区）政府和企业挂职锻炼，支持企业与学校联合建设工程技术中心，加大对校企联合研发团队、重点实验室等的投入，为产学研合作育人提供有力支撑。

2. 校企合作深入推进。一是共同修订人才培养方案，构建应用型课程体系和实践教学环节。二是共同改革专业课程教学，提高教学内容和教学模式与应用型人才培养的契合度，校企合作开发专业课程 7 门。三是共同开展实践教学，切实提升学生实践创新能力。四是共同编写特色教材，共建数字化教学资源，学校引进和校企合作编写教材 11 部。五是共同参与教学考核评价，加强教学质量监控。六是共同建设实践教学平台，深入推进校地校企合作育人。校企共建校级实践教育基地 135 个，校企合作人才培养基地 91 个，其中省级校企合作人才培养基地 7 个。与邵阳市中级人民法院合作的“地方院校与法律实务部门联合培养应用型法律人才的研究与实践”项目获省级优秀教学成果一等奖。

3. 产教对接深度融合。积极实施“2011”计划，有效整合创新资源，探索协同创新的新模式、新机制和新体制，建成了一批高水平的协同创新平台、协同创新团队。学校、行业、企业共建的湘西南农村信息化服务湖南省重点实验室、豆制品加工技术湖南省应用基础研究基地、湖南省高校柑桔加工关键技术与副产物综合利用产学研合作示范基地、湖南李文食品技术中心、湖南酿酒工程技术中心、小型内燃机及先进制造技术湖南省高校重点实验室、食品工程技术研究中心等应用技术研究中心等，实现学校创新实力的重大提升。

坚持以项目为载体，瞄准经济建设主战场，积极承担地方经济社会发展以及行业企业关键性、共性技术课题，应用研究能力明显提升。与省内外企事业单位签订横向科研项目经费 2100 多万元；专利授权数量增长迅速，2015 年达到 112 项；与企业的合作成果获湖南省科技进步奖二等奖、三等奖各 1 项。坚持以知识为资本，以科技成果、专利技术等无形资产转让、参与、联合行业企业的优势资源，建立健全学校与地方政府、行业企业合作的长效推进机制，积极搭建机制完善、运行高效的技术转移转化平台，将学校科技服务能力和水平推上新的台阶。近年来，科研成果被企业采用或转让 25 项，取得了显著的社会效益和经济效益，仅一个专家团队推动的邵阳市豆制品产业转型升级项目实现产值从 15 亿元增长到 40 多亿元。

## （二）实施“和园工程”，构建高校思想育人生态系统

在高等教育深化综合改革的背景下，高校的育人格局正进行着重组调整和再平衡，如何打造本科院校大学生思想政治教育的规划与设计一直是高校思想政治教育工作者思考的问题。学校从整体性、系统性等生态学原理出发，以创建和谐校园为目标，以促进青年学子和谐发展、综合素质全面提升为宗旨，以素质拓展为引擎，整合大学生素质综合提升“点-线-面”的关系，打造“明德-求真-共生-超越”四位一体的大学生素质拓展生态体系，历经八载，成功构建了地方性本科院校“和园工程”大学生思想政治教育新模式。

学校成立实施“和园工程”活动领导小组，统筹规划“和园工程”的组织实施。学校党委书记、校长担任项目顾问，分管学生思想政治教育的学校领导担任组长，团委、学工部、招生就业处、宣传部、教务处、科技处等部门负责人担任副组长，相关部门副职及各学院党总支副书记担任组员。领导小组办公室设在团委，团委书记任办公室主任。

“和园工程”分三个阶段实施。第一阶段（2010-2013 年）构建“四位一体”体系，结合校训“明德、求真、共生、超越”逐年开展“明德工程”“求真工程”“共生工程”“超越工程”四个子工程，从思想道德教育、创新创业训练、人文素质拓展、综合素质提升等四个方面实践德育为先、创新锤炼、文化陶染、综合提升的大学生综合素质培育新路径，并积累经验、夯实基础逐步向大一明德、大二创新、大三人文、大四综合的思想育人规划模式发展，最终形成学校层面一条“和园”大主线，学院按照学生年级分别



探索四个层面的大学生综合素质培育的循环式立体化思想育人生态新模式。第二阶段（2014-2015）优化提升固化品牌，构建“一院一节四品”的校园文化建设模式，打造学院素质拓展平台，丰富校园文化生活，使“明德、求真、共生、超越”的校训精神内化为师生的自觉行为与内在品质。第三阶段（2016-）紧紧围绕共青团四项育人职能，示范推广“和园工程”校园精品文化项目，完善“和园工程”育人体系。

“和园工程”四位一体生态循环育人体系的实施，确立了“和谐发展”的大学生综合素质提升的指导理念，建立了生态循环式立体化大学生综合素质培育模式，打造了校、院两级精品文化项目，培育了一批大学生身边的“校园先锋”励志典型，形成了以校园文化为背景的学生素质提升和文化积淀相得益彰的良好格局，提升了大学生整体思想政治素质。

## 七、存在问题及改进计划

### （一）师资队伍建设和有待加强

从师资队伍建设的整体情况来看，教师数量、教学水平能较好地满足学校人才培养的需要，但学科带头人和拔尖领先人才缺乏，学科专业结构不够合理，具有工程实践背景和明显职业倾向的“双师双能型”教师比例不高，个别专业的教师数量明显不足。学校将继续实施学科专业结构动态调整机制，淘汰、合并部分师资力量严重不足的专业；进一步深化人事分配制度改革，切实向一线教师倾斜，充分激发教师在教学科研上的积极性；持续实施“引凤工程”“名师工程”“新苗工程”“三三九工程”，坚持培养与引进并重，创新优秀人才引进、培养和激励机制；进一步完善青年教师导师制、青年骨干教师与青年拔尖人才的选拔培养制度，建立健全教师培养培训、职称晋升及业务提升的综合考评新机制；探索建立教师企业挂职锻炼制度，完善双师型教师培养机制，不断优化教师队伍结构，提升教师队伍整体水平，努力造就一支高素质专业化教师队伍。

### （二）应用型大学办学条件有待改善

随着邵阳医学高等专科学校的并入，学校规模快速扩张，实验实习教学场地建设难以充分满足专业发展和应用型人才培养的需要，学生活动设施不够完备，学校整体办学条件尚待进一步改善。学校将科学规划，合理布局，积极争取中央财政支持地方高校发展专项资金和上级相关专项资金，并从学校事业费中优先解决应用型大学办学条件建设资金，切实解决制约应用型大学建设急需解决的办学条件建设问题，切实提升应用型人才培养质量。